

# M. THAMS & CO.

Den norske Gren af Familien THAMS nedstammer fra Sorenskriver DANIEL P. THAMS, født 1645, der hidkom fra Danmark og i 1689 blev beskikket som Sorenskriver i Guldalen. De senere Efterkommere har alle været Embedsmænd her i Landet. Saaledes var Sorenskriver THAMS's Søn PETER THAMS, født 1681, Lagmand i Nordland, dennes Søn JOHAN PETER THAMS, født 1721, Præst i Eidsberg og hans Søn JACOB TULLIN THAMS, født 1770, Foged i Hallingdal og Romerike. Fogdens Søn WILHELM AUGUST THAMS, født 1812, er Grundlægger af nærværende Trælastforretning

Grosserer W. A. THAMS etablerede sig som Forretningsmand og Trælasthandler i Fredriksstad og flyttede derfra i 1859 til Inddalen (Stadsbygdens Præstegjæld), hvor han drev Trælastforretning i Forbindelse med Sagbrug. Efter flere Aars heldig Drift udvidedes Forretningen og flyttedes til Orkedalen. Her blev Strandheim Brug i 1867 anlagt, fra Begyndelsen af kun som Sagbrug, men efter 2 Aars Drift udvidet til ogsaa at omfatte Høvleri og Kas-

10 Aar senere, ved Interessentskabskontraktens Udløb, udløste Grosserer M. THAMS sine Medinteressenter og optog da (1882) Herr Grosserer THV. TOSTRUP, Paris, (af Firma TOSTRUP & MATHIESEN) som Associé.

I 1890 døde THV. TOSTRUP, hvorefter M. THAMS's tvende Sønner, Grosserer Wm. THAMS og Konsul CHR. THAMS, indtraadte i Firmaet.

Lige siden det nuværende Firma M. THAMS & Co. blev etableret, er saavel Strandheim Brug som Forretningen i det hele gaaet jævnt fremad og har lidt efter lidt føiet nye Grene inden Forædling af Trælast ind under Brugets Arbeidsomraade. Saaledes blev der i sytti Aarene anlagt Snedkerifabrik og i 1888 oprettedes en Afdeling for Fabrikation af Træhuse for Eksport, som hurtig har antaget et betydeligt Omfang. M. THAMS & Co.s Trævillaer er at se i England, Frankrig, Belgien, Tyskland, Spanien, Sydamerika, Afrika, Indien etc., ligesom der ogsaa er opført en hel Del Villaer her tillands.



W. A. THAMS, sen.

sefabrik, en indtil den Tid i det nordenfjeldske Norge ny Virksomhed inden Trælastbranchen.

I 1872 nedbrændte Bruget totalt, men gjenopførtes øieblikkelig i betydelig udvidet Stand og overdroges af W. A. THAMS til Firmaet M. THAMS & Co. med Sønnen MARENTIUS THAMS som Hovedinteressent. De øvrige Deltagere var Venner i Skotland, nemlig Konsul CHR. SALVESEN i Leith samt Konsul PEDERSEN og Herrerne THOMAS og NIELS SALVESEN i Grangemouth.

Stødet til denne Industri blev egentlig givet efter Jordskjælv i Mentone og Nizza i 1888. Konsul CHR. THAMS, der er uddannet som Arkitekt, boede dengang i Sydfrankrig og paabegyndte Opførelse af Trævillaer, som mest egnede sig til at modstaa Jordskjælv.

Firmaet har bygget flere Huse, der særlig udmærker sig paa den norske Træarkitekturs Omraade. Af disse turde nævnes Firmaets egen Udstillingspavillon i Paris i 1889, den norske Udstillingsbygning i Chicago i 1893, Trondhjems Pavillon paa Udstillingen i Stockholm i 1897, Norges Udstillingsbygning i Paris 1900 samt den i Sommer for Hans Majestæt Kongen af Belgien i Ostende opførte Villa.

Strandheim Brug udgjør en Parcel af Gaar-



GROSSERER M. THAMS.

den Nærving, der optager næsten hele den Del af Orkedals Herred, som grændser til Fjorden.

Denne Jordeiendom med tilhørende betydelige Laksefiskeri baade i Trondhjemsfjorden og Orkla Elv eies væsentligst af M. THAMS & Co. og drives af dem.

Strandheim Brug med Trælasttomter dækker et Areal af 60 000 Kvadratmeter, og de paa samme opførte Bygninger har en Grundflade af 12 500 Kvadratmeter. Oplagshusene for forædlet Trævirke kan afgive Rum



GROSSERER Wm. THAMS.



KONSUL CHR. THAMS.

for ca. 3000 Petersburg Standard. Paa Sagen produceres alene af eget Tømmer ca. 7000 Ptb. Stds. pr. Aar, men desuden indkjøbes og forædles en hel Del skaaren Bondelast og andre mindre Produktioner, saaledes at der ved Bruget forædles henimod 10 000 Ptb. Stds. pr. Aar.

I 1890 undergik Strandheim Brug paany en betydelig Udvidelse. Der blev indlagt ny Dampmaskine fra Galloways Ld., Manchester, paa 400 H. K. til Brugets Drift. Endvidere blev der installeret en Dampmaskine paa 40 H. K. til Drift af Motor for den elektriske Belysning, og en ny, med de mest tidsmæssige og praktiske Maskiner forsynet Snedkerifabrik blev bygget. Kassefabriken blev samtidig betydelig udvidet. I 1902 er der indlagt endnu en Kjedel, af Babcock & Wilcox Konstruktion, hvorved Drivkraften kan øges til 600 H. K.

Sagbruget arbejder med 5 Sagrammer, og det hele Brug drives Aaret rundt saavel Dag som Nat. 109 Arbeidsmaskiner er i stadig Drift. Samtlige Fabrikbygninger saavel som de betydelige Trælasttomter er overalt oplyst med elektrisk Lys

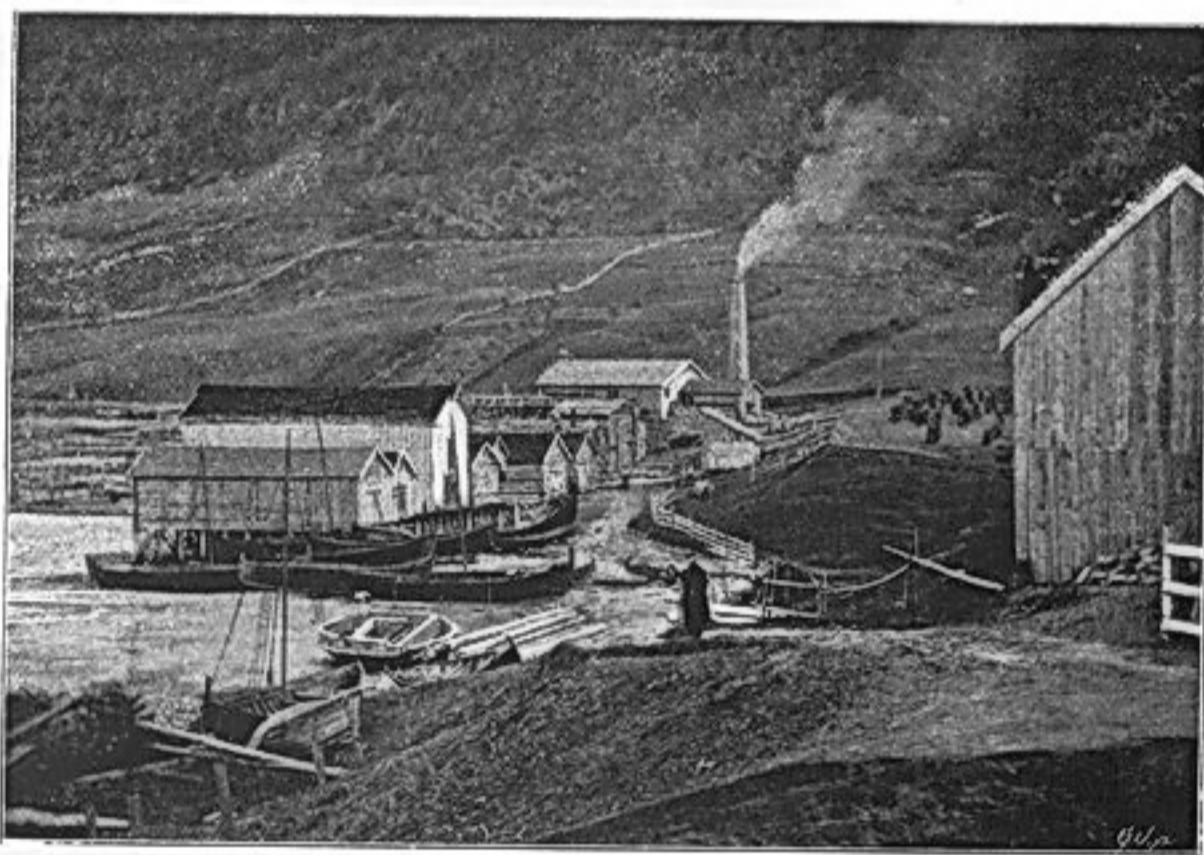


FORRETNINGSGAARDEN I TRONDHJEM, NORDRE GADE NO. 30.

Det har stedse været Firmaets Opgave at anvende automatiske Arbeidsmaskiner i størst mulig Udstrækning, og der forefindes paa Strandheim Brug de mest moderne Maskinkonstruktioner, som muliggjør den mest indgaaende Økonomi af Arbeidskraft. Blandt disse kan nævnes amerikanske Grinding Maskiner, som omarbejder alt utjenligt Affald til Sagflis, hvilken igjen gennem pneumatiske Vifteapparater suges ind i Fyrhuset eller blæses ud i Oplagshuset. Automatiske Filemaskiner og Spigringsmaskiner er ogsaa i stadig Funktion. Bruget har et større Tørrehus efter amerikansk System for Tørring af Trælast, der skal anvendes ved Snedkeriet, samt et automatisk Tørkeri af American Blower Companys System for Tørring af Last til Høvleriet og Kassefabrikken. Den nyskaarne, raa Last føres

automatisk fra Sagen direkte ind i dette Tørkeri, hvorved høvlingstør Last tilveiebringes faa Dage, efterat den er skaaren. Ved Anvendelse af disse automatiske Maskiner og Tørkerier trænges en langt mindre Arbeidsstyrke end ellers, men ikke destomindre beskjæftiger Bruget aarlig mellem 300 og 400 Arbeidere, til hvilke der hvert Aar udbetales i Arbeidslønninger ca. Kr. 250 000. Imidlertid sysselsætter Firmaet ogsaa udenfor selve Bruget ved sin Tømmerflødning og sine Skogsdrifter, fordelt rundt omkring i 33 Herreder, aarligen flere Hundrede Mand, som i Arbeidsløn oppebærer en samlet Sum af ca. Kr. 200 000.

Fabrikationen af Kassebord for Eksport spiller en betydelig Rolle, specielt for Udnyttelse af alt Affald, som bliver tilovers ved den store Virksomhed, og af Last, der egner sig mindre godt for Eksport. Den aarlige Kassefabrikation dreier sig om



W. A. THAMS' GAMLE SAGBRUG I ORKEDALEN 1869.

3000 Ptb. Stds., og Produktionen finder Afsætning hovedsagelig til de store Fabrikanter i England af Sukker, Sæbe og eksplosive Stoffe. Desuden skibes Kasser for Petroleumstraden i Sydrusland, Frugttraden paa de kanariske Øer, Daddeltraden i Mesopotamien og Arabien etc.

Strandheim Brug har formentlig den største Kassefabrik og Snedkerifabrik i Landet. Der findes større Sagbrug og Høvlerier i det søndenfjeldske Norge, men seet som et Komplex af Træforædlingsfabriker er Bruget det største i Landet paa dette Omraade.

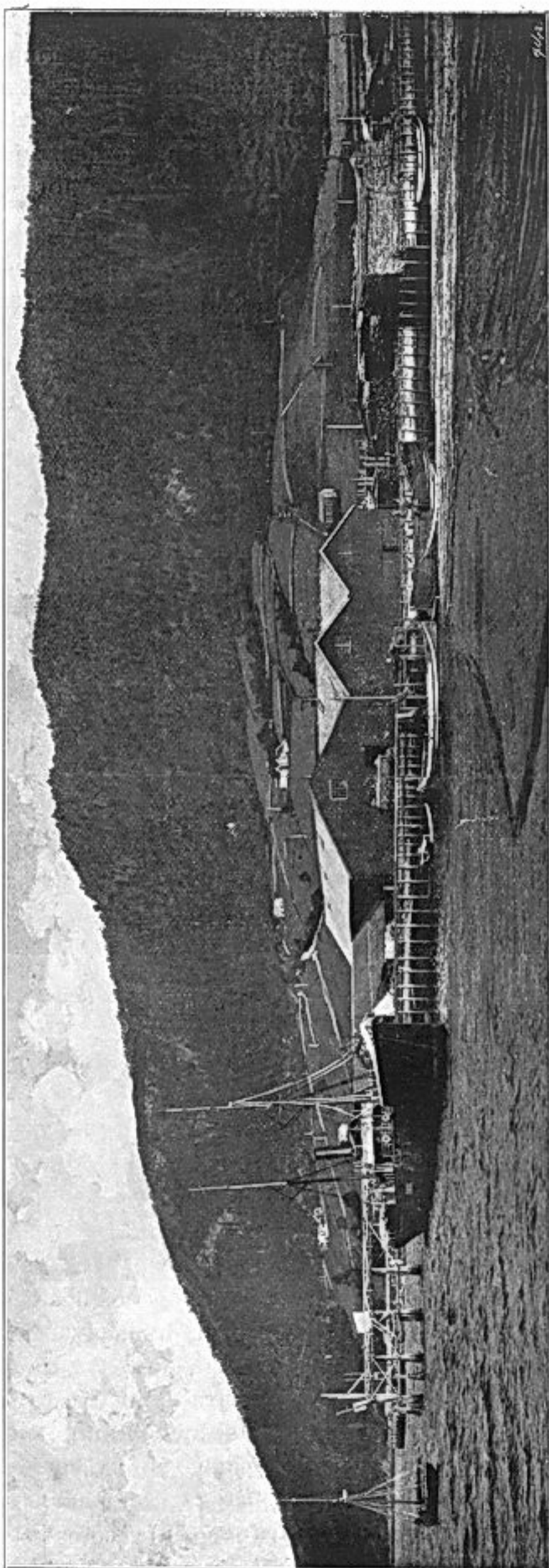
Strandheim Brug har sin egen Syge- og Hjælpekasse, der blev stiftet allerede i 1872, og som bestyres af Arbeiderne selv med Brugets fungerende Chef, Konsul CHR. THAMS, som Formand. Syge- og Hjælpekassen yder ikke alene fri Læge og Medicin samt tilstrækkeligt Underhold i Sygdomstilfælde, men bestrider ogsaa de nødvendige Bidrag til Begravelser i Dødstilfælde.

Bruget har ogsaa sit eget Brandvæsen, der bestaar af dygtige Folk inden Arbeiderne, og som Følge af denne Indretnings fortrinlige Beskaffenhed slipper Bruget med at betale den for lignende Anlæg lavest beregnede Assurancepræmie.

Firmaet eier en større Del af selve Orkedalsøren og har paa sin Eiendom opført Bygninger for sine Kontorfolk og Formænd samt Arbejderboliger og Badeanstalt.

Ved Bruget er der opført betydelige Kaianlæg, saaledes at de største Dampskibe kan lægge direkte til Tomterne. — De Bryggearbejder, som er foretagne udelukkende for Regning af M. THAMS & Co., er selvfølgelig af største Betydning for det meget befolkede og virksomme Orkla Dalføre med sine 16000 Indbyggere, idet M. THAMS & Co.s store Anlæg muliggjør Forbindelse med hurtiggaaende større Kystbaade, som tidligere ikke kunde anløbe Stedet.

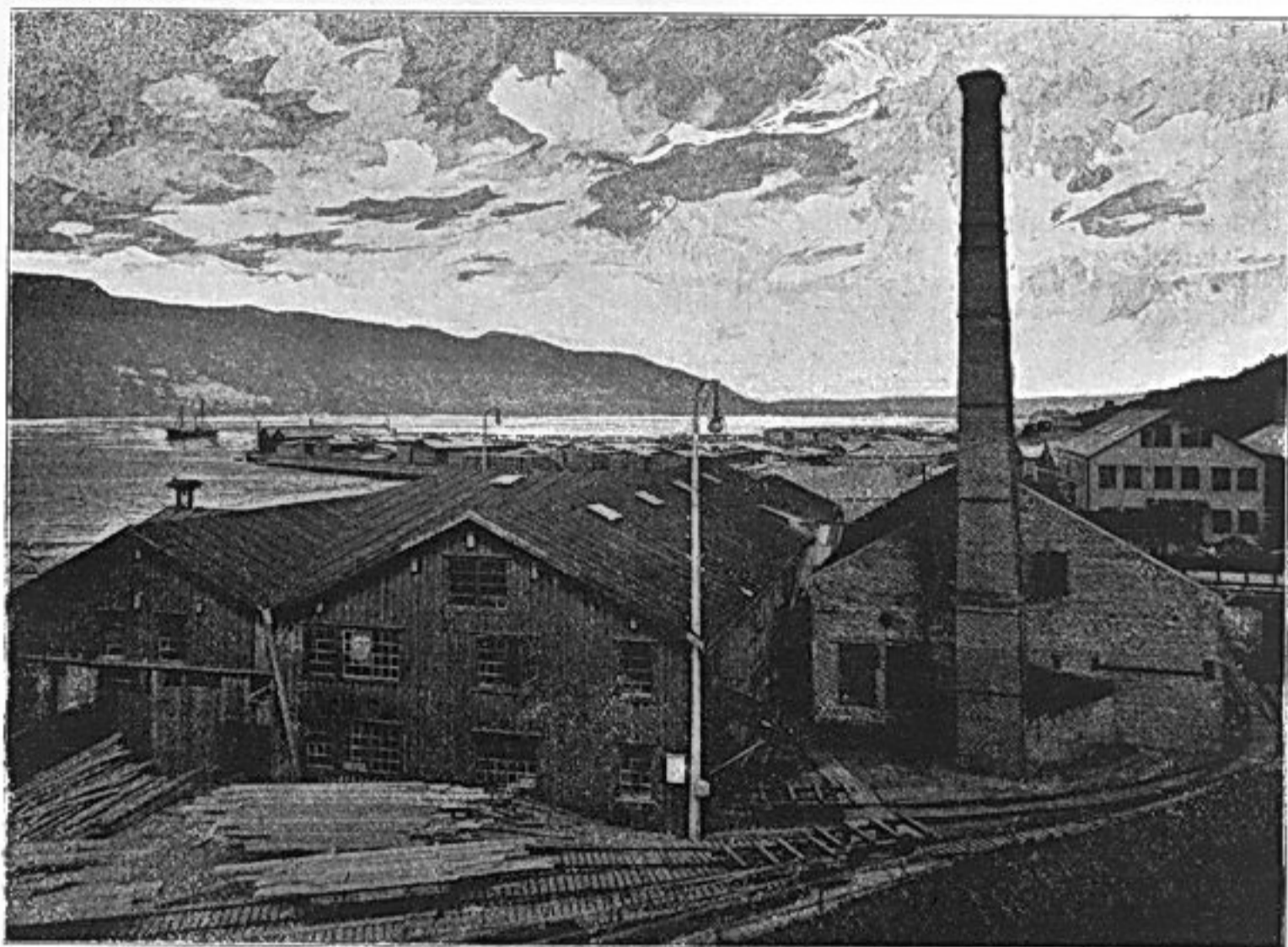
Ved Orkedalsøren, hvor Strandheim Brug ligger, var der før og indtil 1867, da Bruget anlagdes, kun en uvæsentlig Fiskerplads med nogle faa Hundrede Mennesker. Nu har Stedet et Indbyggerantal af 1600, og er det blevet et efter norske Forhold ganske betydeligt Strandsted — større end flere af Norges Smaabyer. Orkedalsøren har vokset i samme Forhold som Bruget, idet der ingen anden nævneværdig Industri forefindes paa Stedet. Brugets Virksomhed har desuden haft den største Indflydelse paa Distrikternes materielle Fremgang og Udvikling langt opover Dalføret.



PANORAMA AF NOKKEN MED YDRE DEL AF TOMTEN 1896.

M. THAMS & Co. har i Tidens Løb anlagt Tømmerlænsere for saavel Gula som Orkla Vasdrag og er Eier af disse. Udsortering af andre Firmaers Mærker foregaar gjennem THAMS & Co., til hvem der tilsvares Lændseafgift.

Firmaet eier store Skogseiendomme og betydelige Udhugstrettigheder ved de fleste Vasdrag, der løber ud i Trondhjemsfjorden, specielt i Orkla Vasdrag, og har sikret sig den fornødne Tilførsel af Tømmer for en meget lang Aarrække fremover.



UDSIGT OVER BRUGET OG TOMTERNE 1896.

Skogstilvæksten i Distrikterne ansees forøvrigt ogsaa tilstrækkelig til at dække Tømmerbehovet for en lang Fremtid.

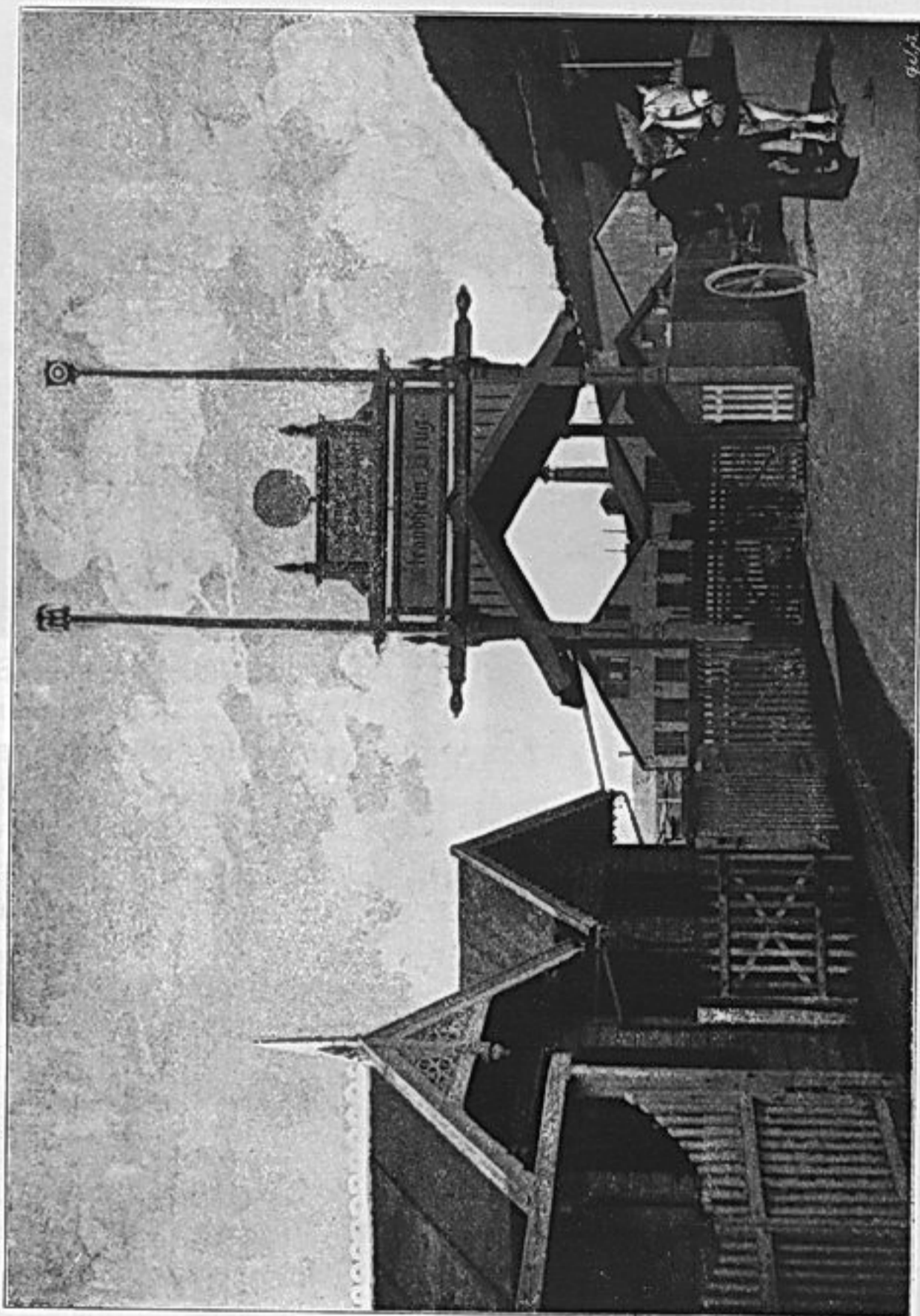
Firmaets Skoge og Udhugstrettigheder med dertil hørende Drift er lagt under Opsyn af 10 Skogsformænd med en Inspektør i Spidsen.

Paa flere af Firmaets Eiendomme forefindes der Vandfald, tildels ganske betragtelige, som samlet repræsenterer flere tusinde Hestekræfter og som ved Kommunikationernes videre Udvikling vil komme til at spille en betydelig Rolle i Industriens Tjeneste. Et af de betydeligste af disse Fossefald, „Skjenaldfossen“, der kun er beliggende ca. 6 Km. fra saavel Rove Brug som Strandheim Brug, kan afgive over 1000 H. K. Aargangs Vand, og er der tænkt i en nær Fremtid at udtage en betydelig elektrisk Energi fra denne Kraftkilde.

Firmaet har fornylig indkjøbt „Gjølme Mølle“, der er beliggende ca. 3 Km. fra Strandheim Brug, ved Skjenaldelven, og har det her under Anlæg en Primærstation for Overførsel af elektrisk Kraft. Der installeres et Turbinanlæg paa 250 H. K. med tilkoblet Dynamo, hvorfra ca. 150 H. K. vil blive overført til Strandheim Brug,

medens den øvrige Kraft bl. a. vil blive benyttet til elektrisk Belysning paa Consul THAMS's Eiendom „Baardshaugen“.

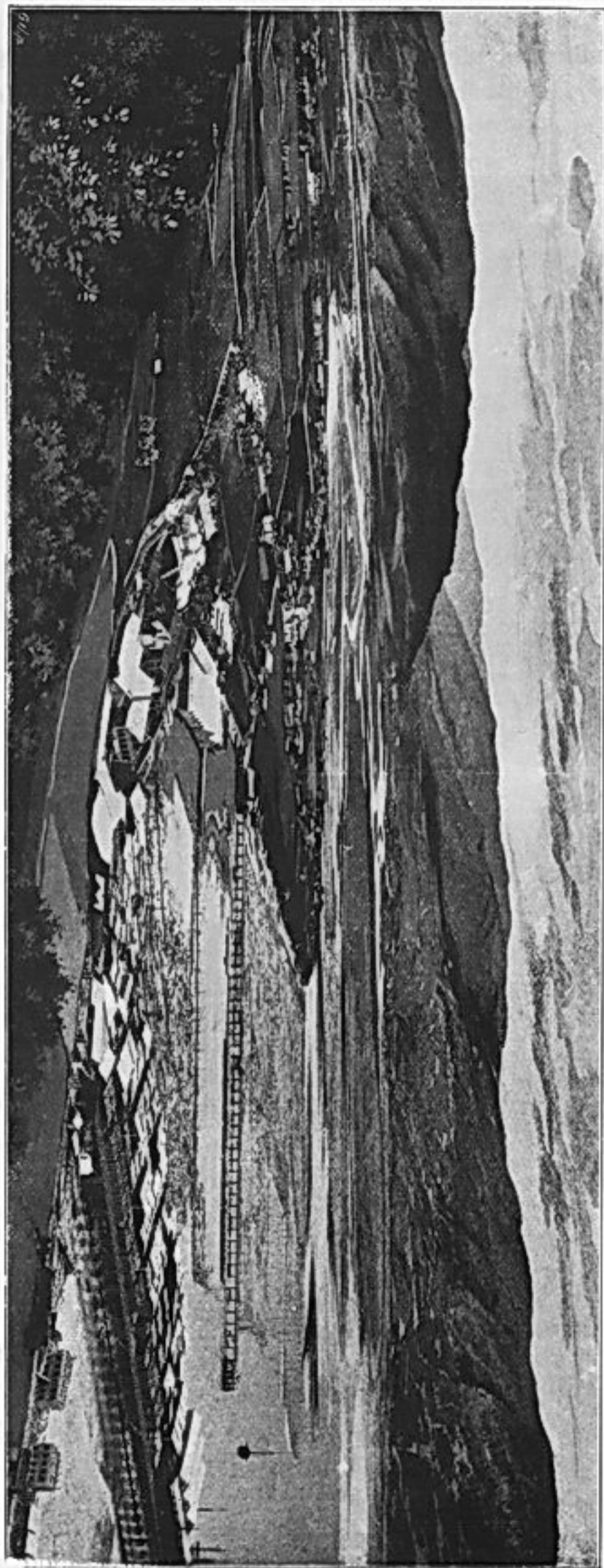
Foruden de foran omtalte Eiendomme har Firmaet M. THAMS & Co. flere meget værdifulde Eiendomme i Trondhjem. Kontorbygningen, en smuk, i norsk Stil opført,



INDKJØRSEL TIL STRANDHEIM BRUG 1896.

solid Trægaard danner Hjørnet af Nordre Gade og Fjordgaden. Dernæst kommer Lagerhuse, beliggende paa de bekvemmeste Steder for saavel søværts som landværts Losning og Lastning, med Spor fra Statsbanen ind paa Tomterne og ind i Lagerhusene. Disse Tomter dækker et Grundareal af ca. 7000 Kvadratmeter.

M. THAMS & Co. er desuden interesseret i en Flerhed af andre Foretagender og uden at medtage Eksport af fersk Laks, som er Firmaet M. THAMS's Specialforretning,



kan nævnes Trælasterforretningen Huså Aktiebolag i Sverige med et Eiendomskompleks af over 7 Kvadratmile. Firmaet eier  $\frac{1}{3}$  i Bolaget, som disponeres af Consul CHR. THAMS som administrerende Direktør. Endvidere er M. THAMS & Co. Eiere af Rove Brug i Børsen ved Trondhjemsfjorden, hvilket de i sin Tid købte af A. HUITFELDT & Co.

Salget i Norge og Forsendelsen af Trævarer med rutegaaende Kystbaade ekspederes fra Trondhjem, medens den væsentligste Eksport foregaar direkte fra Strandheim Brug. Firmaets betydelige indenlandske Salg, hovedsagelig mellem Bergen og Finmarken, sker dels ved lokale Agenter og dels ved dets faste Reisende.

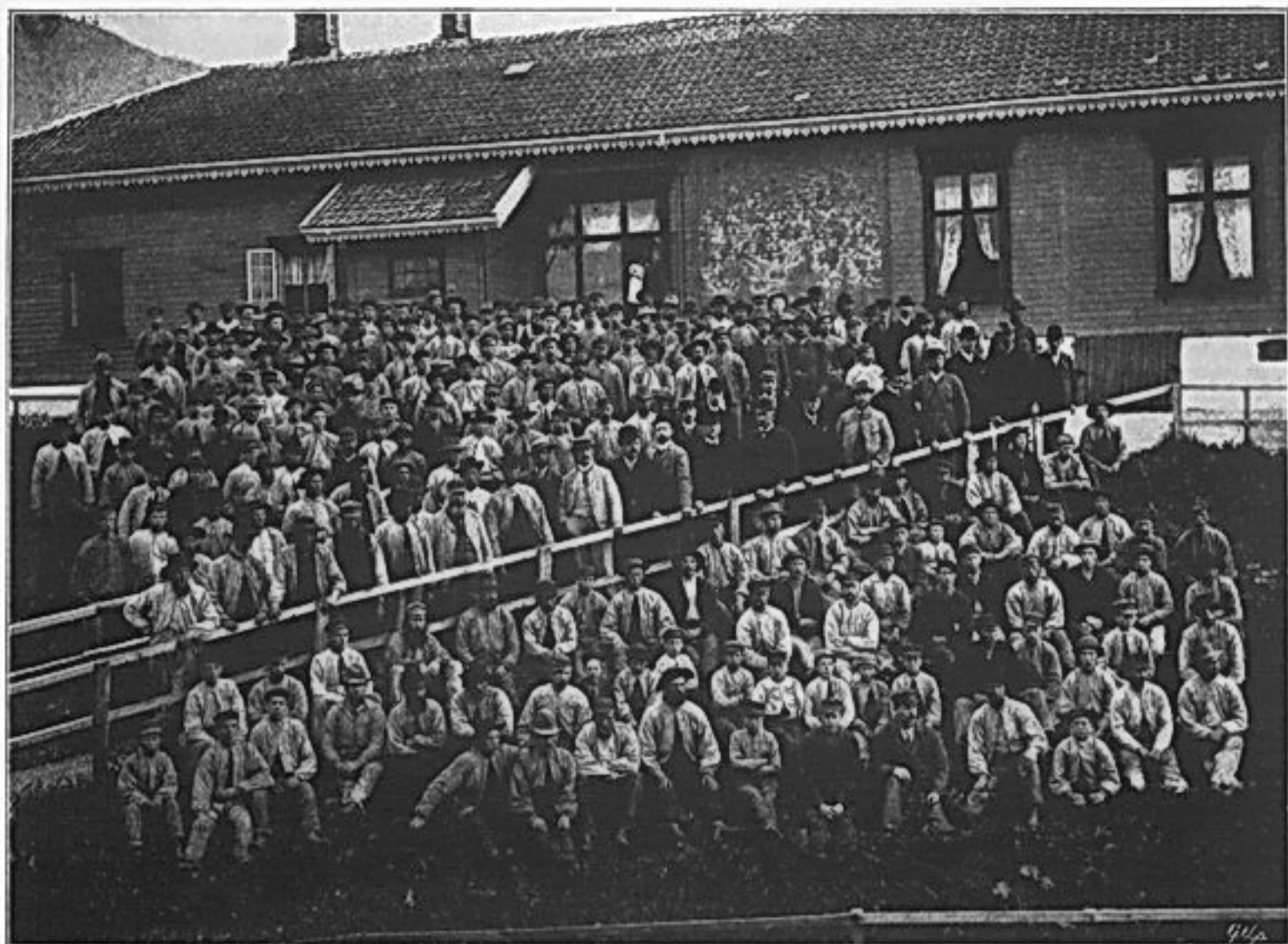
Til Udlandet sker Salget ved Agenter. Kasseafdelingen, der væsentlig arbejder paa England og de engelske Kolonier, er repræsenteret ved Mr. C. PETO BENNETT, 27 Lombard Street, London E. C., og som Trælasteragenter for England arbejder BERNER & NIELSEN, London. CHR. SALVESEN & Co., Leith, er Agenter for Skotland. Forøvrigt er M. THAMS & Co. repræsenteret i de fleste Importlande.

Konsignationer foretages aldrig, der sælges kun i fast Regning.

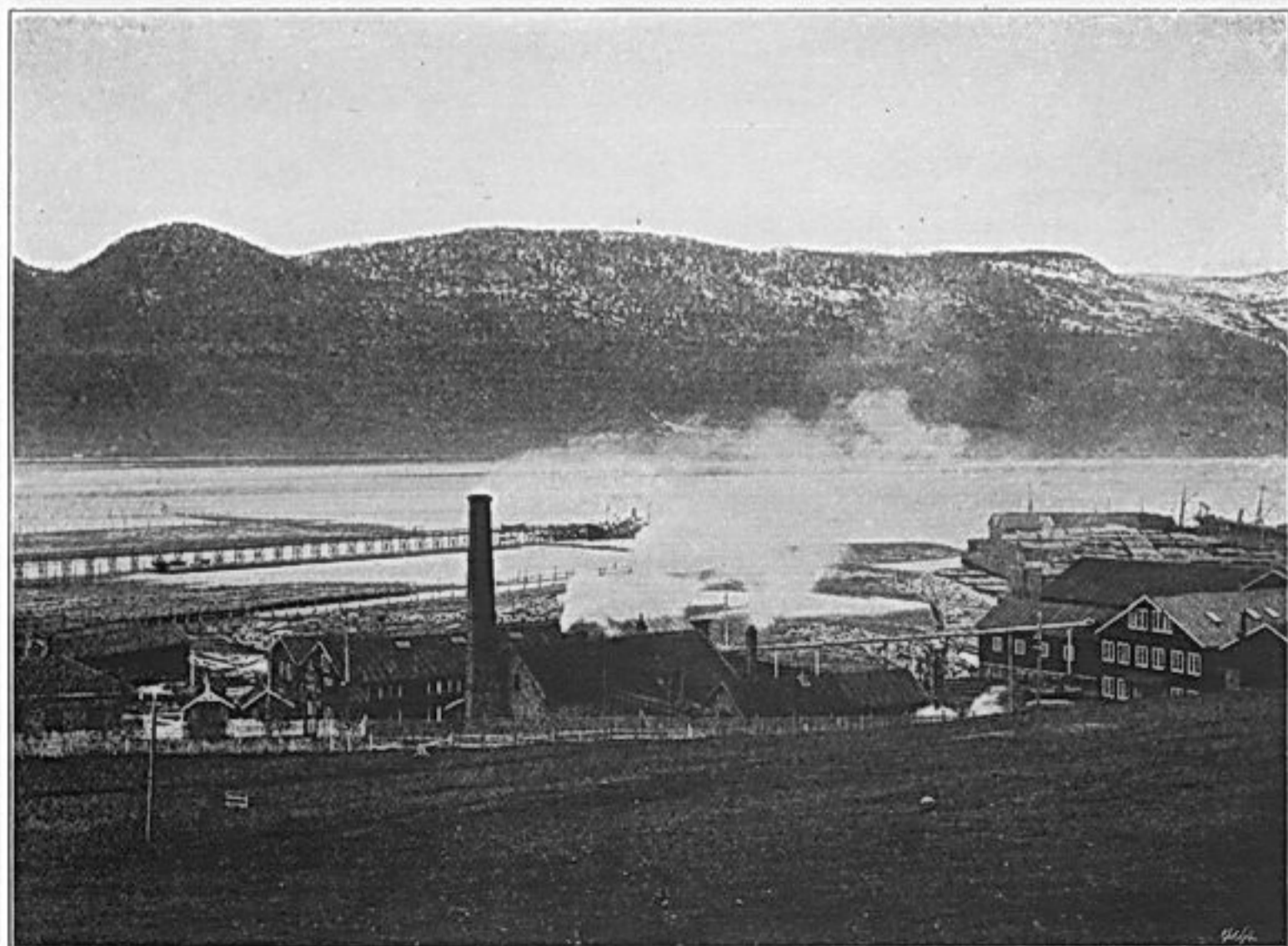
I Tidens Løb har Firmaet deltaget i mange af de største Udstillinger og indehaver mange Medaljer for, hvad det har udstillet, bl. a. Guldmedaljer i Paris 1889, Stockholm 1897 og sidst i Paris i 1900.

Firmaet sysselsætter saavel paa Kontoret i Trondhjem som i Orkedalen forholdsvis mange

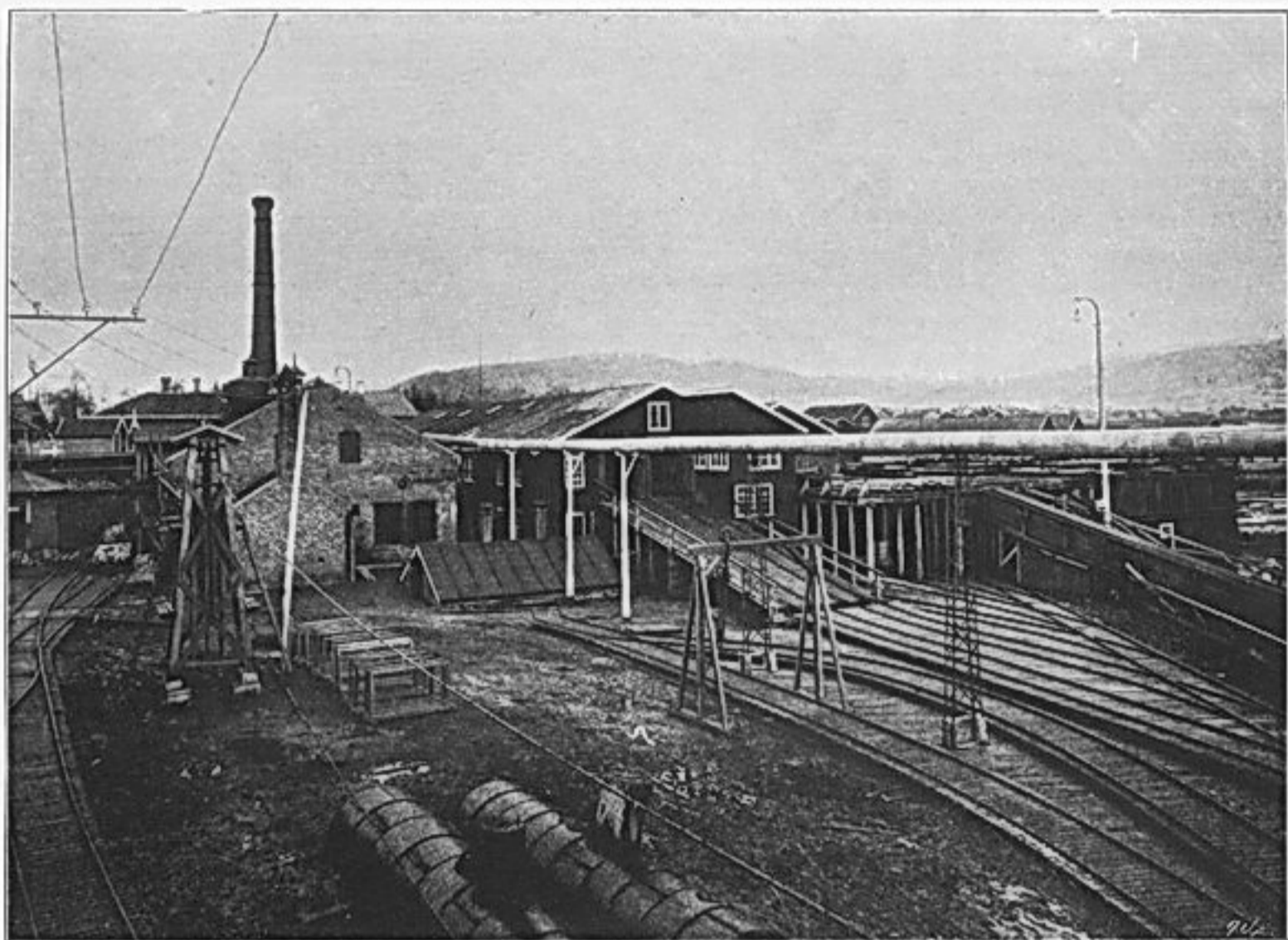




ARBEIDERNE PAA STRANDHEIM BRUG 1893.



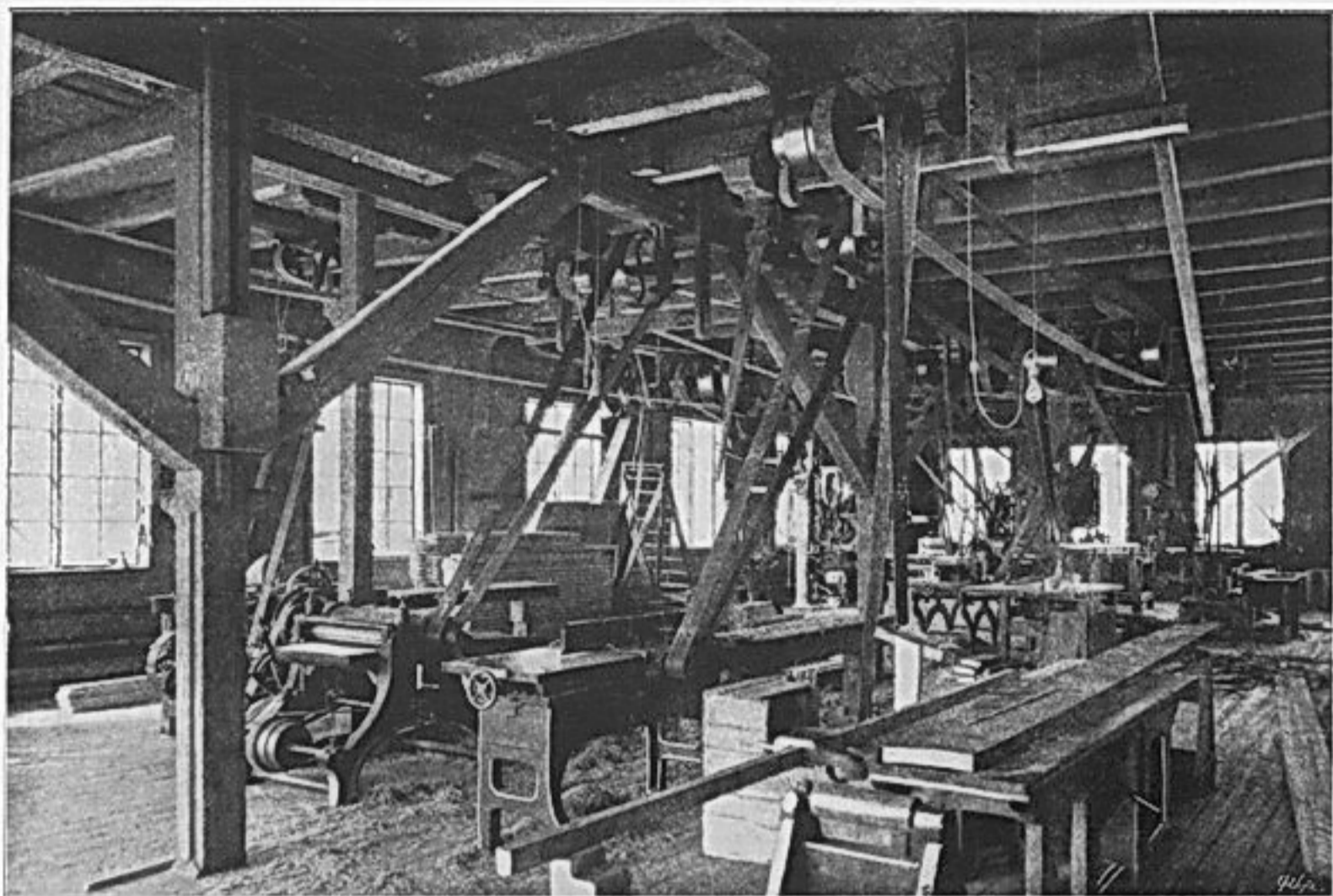
STRANDHEIM BRUG SEET FRA BAKKEN 1902.



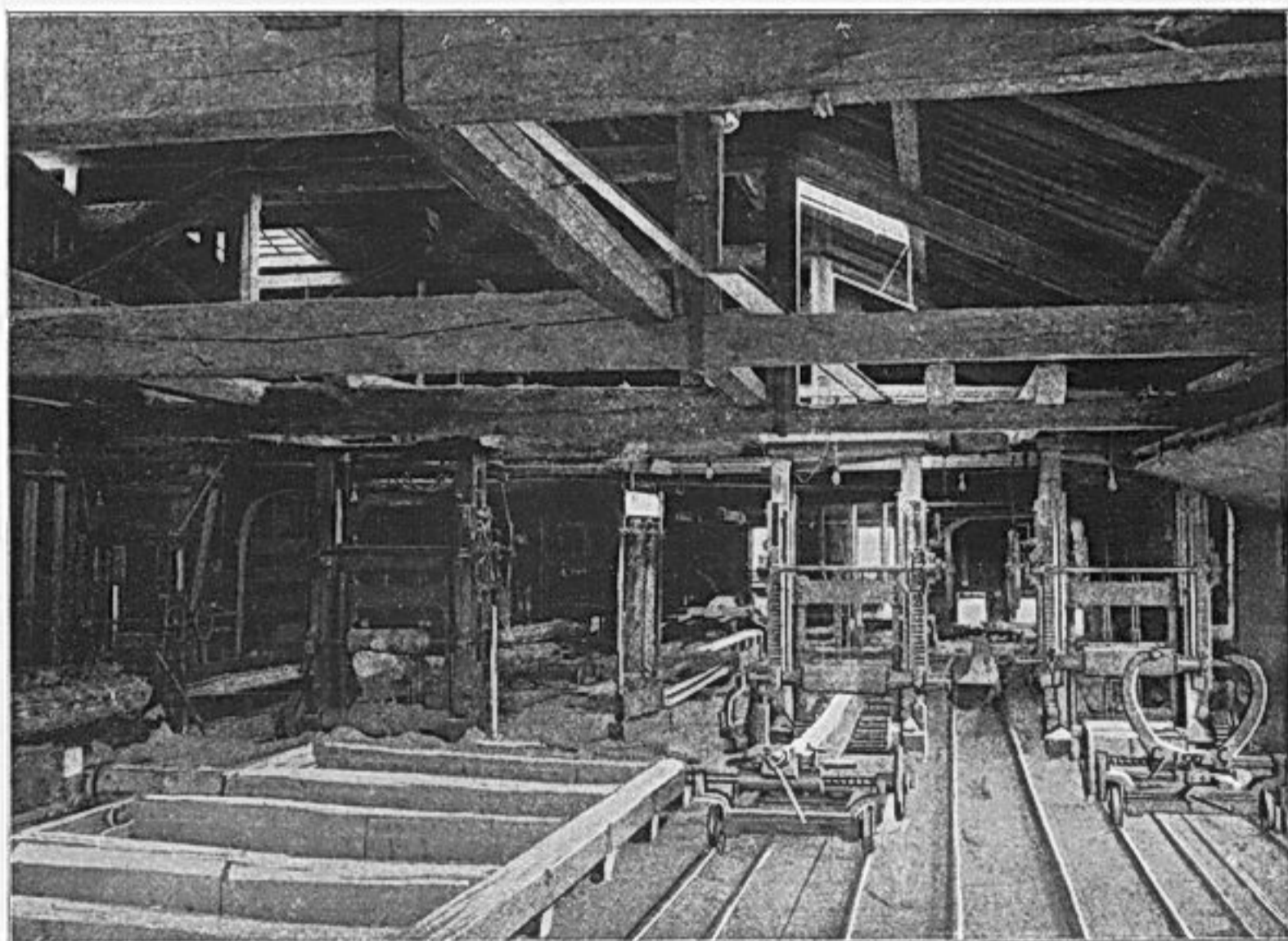
SAGEN SEET FRA TOMTEN 1902.



SNEDKERIET SEET FRA SAGEN 1902.



INTERIØR AF SNEDKERIET.

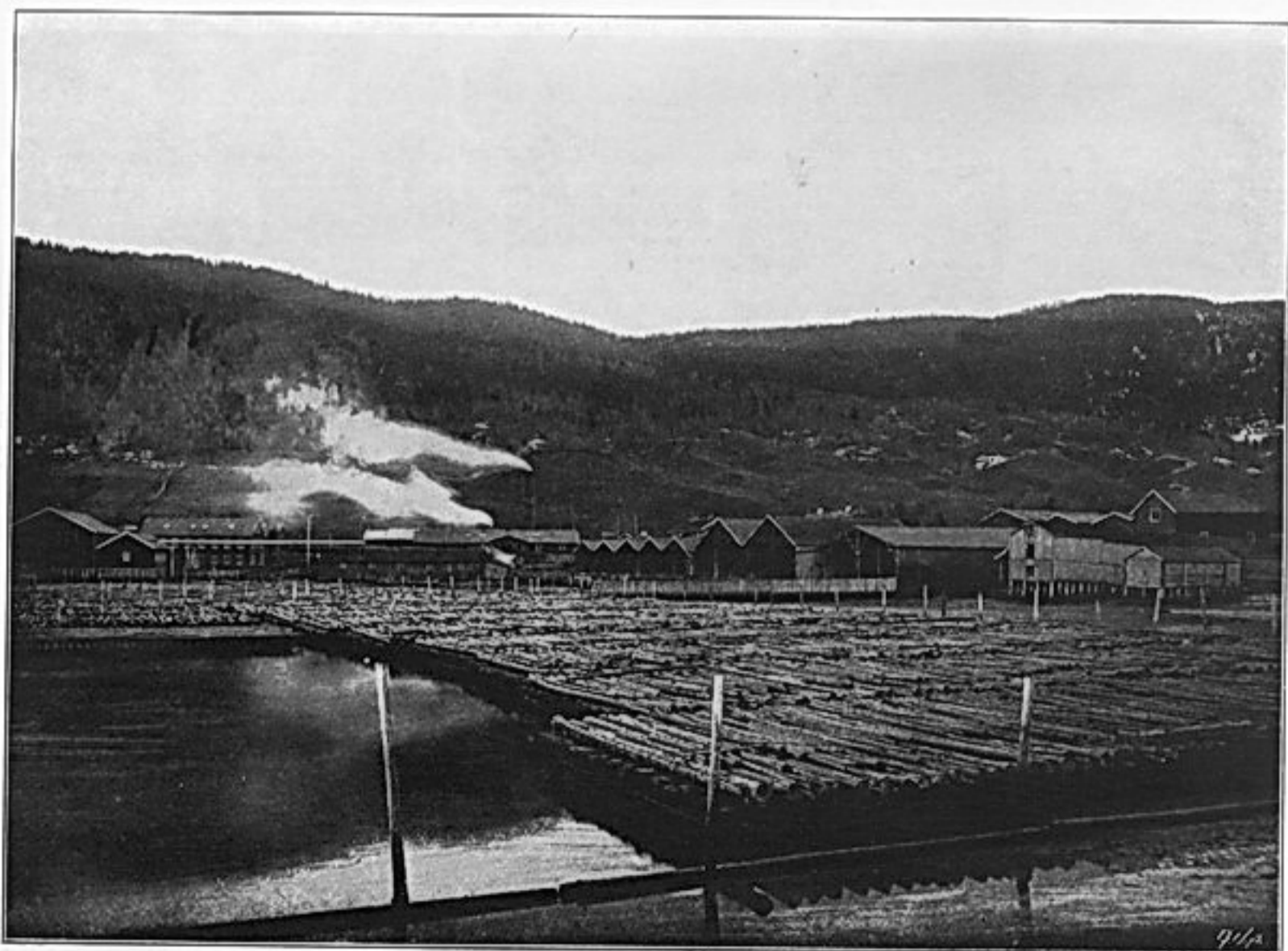


INTERIØR AF SAGEN.



STRANDHEIMS DAMPSKIBSBRO MED TOMTER 1893.

SAGEN SEET FRA TOMTEN 1892.



BRUGSBYGNINGERNE SEET FRA LANDGANGSBROEN.

SEEN FRA TOMTEN 1892.



STRANDHEIM DAMPSKIBSBRO.



FLISKAIEN MED HUSENE PAA NOKKEN.



Kontorister, hvoriblandt flere Stenografer. For at lette Samkvemmet mellem begge sine Kontorer lod Firmaet, allerede før nogen anden Telefonforbindelse var etableret mellem Orkedalen og Trondhjem, anlægge sin egen private Telefonledning, der har en Længde af henved 50 Km.

M. THAMS & Co. er blandt de største Skatteydere i det nordenfjeldske Norge. Firmaet er skattelagt i 33 Kommuner og betaler en samlet Skat af ca. Kr. 26 000, uden at heri er medregnet de Kapitaler, som det har liggende i Aktier og som Deltagere i andre Foretagender, som f. Eks. Huså Aktiebolag.

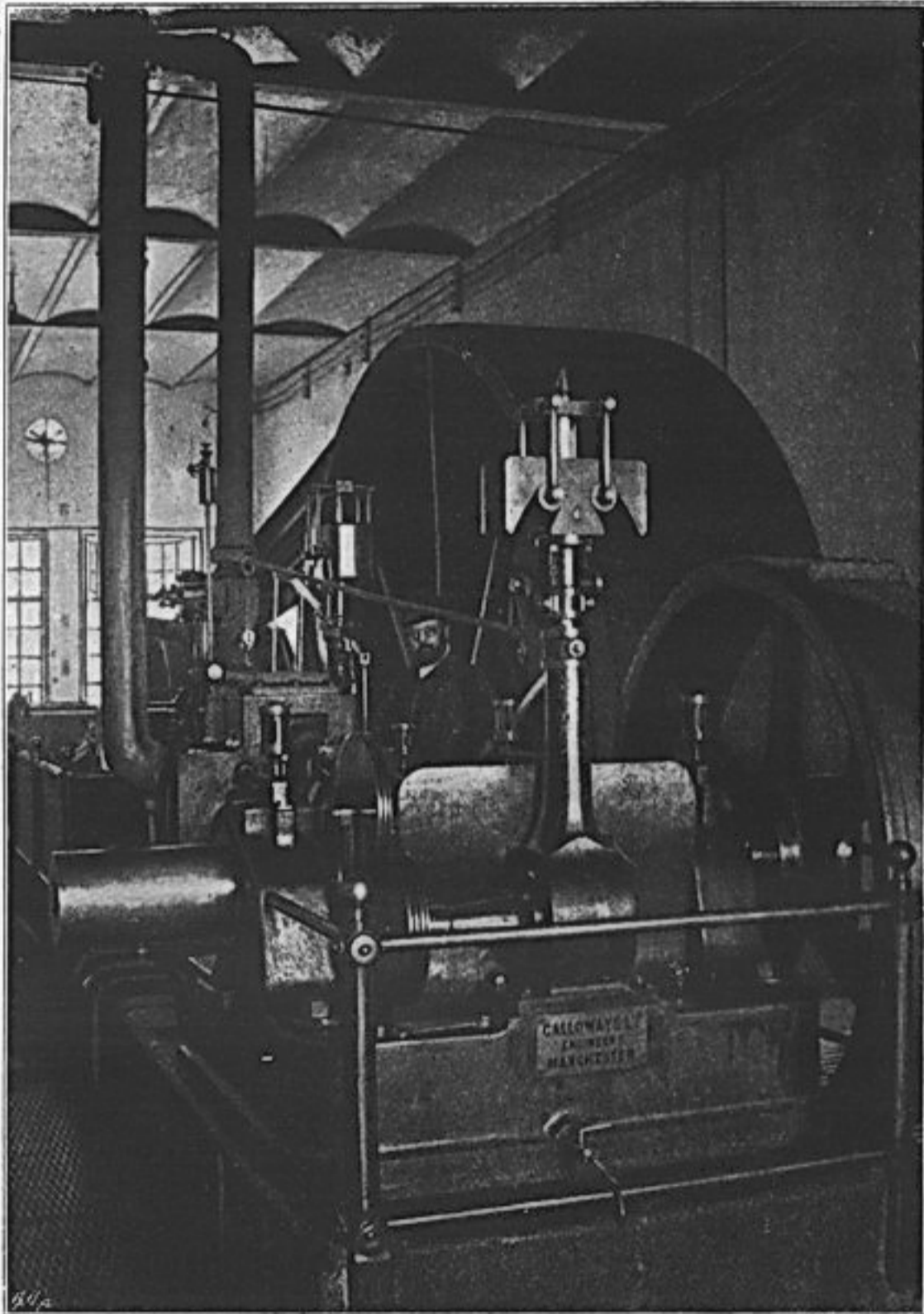
Grosserer M. THAMS, der er født i Fredriksstad i 1836, blev i 1894 udnævnt til Ridder af St. Olavsordenen for almennyttig Virksomhed. Af Helbreds-hensyn er han nødsaget til om Vinteren at opholde sig i Syden, men Sommeren tilbringer han paa sin store, vakre Eiendom „Fjeldheim“ i Meldalen, til hvilken Eiendom der hører et efter norske Forhold betydeligt Skogareal.

I 1893 paadrog Grosserer M. THAMS sig som Følge af Gigtfeber en alvorlig Hjertesygdom, hvilken tvang ham til at ophøre med at tage aktiv Del i Forretningen og fungere som Firmaets Chef. Chefstillingen blev da fordelt mellem Sønerne, Grosserer WM. THAMS og Konsul CHR. THAMS, saaledes at Grosserer WM. THAMS, som bor paa sin Eiendom „Smedstuen“ pr. Trondhjem, blev Chef for Kontoret i Trondhjem med underliggende Anlæg, Leder af Forretningen paa Indlandet etc., medens Konsul CHR. THAMS, der bor paa sin Eiendom „Baardshaug“ i Nærheden af Strandheim Brug, blev Leder af Bruget og dets praktiske Virksomhed tilligemed Kontoret i Orkedalen samt Salget paa Udlandet.

Baade Grosserer WM. THAMS og Konsul CHR. THAMS har faaet sin Opdragelse i Udlandet og har gaaet paa Skole i Schweiz. Senere har de opholdt sig paa forskjellige Steder i Udlandet for at uddanne sig, den ene som Kjøbmand, den anden som Arkitekt. I 1890 flyttede begge Brødrene hjem til Norge og traadte efter Grosserer TOSTRUPS Død ind i Firmaet.

Grosserer WM. THAMS er født i Trondhjem i 1864. Konsul CHR. THAMS er ligeledes født i Trondhjem, i 1867. Han blev fransk Konsularagent i 1892, belgisk Vicekonsul i 1895 og Konsul for Belgien i 1897. Konsul THAMS er Ridder af St. Olavsordenen, Ridder af Nordstjerneordenen, Ridder af den franske Æreslegion, Officer af instruction publique og Officer af

Det franske Akademi. Han fungerede i 1899 som Norges Arkitekt ved Pariserudstillingen, blev valgt til Jurymand paa Chicagoudstillingen i 1893 og var Formand



INTERIØR AF MASKINHUSET.

for den nordenfjeldske Udstillingskomité paa Stockholmerudstillingen i 1897 samt Medlem af Komiteen for Norges Deltagelse i Pariserudstillingen i 1900. Konsul THAMS er ogsaa Medlem af Orkedalens Herredsstyrelse.

